

A, B: 堀川博史 (土佐湾), C: Sasaki (1929)

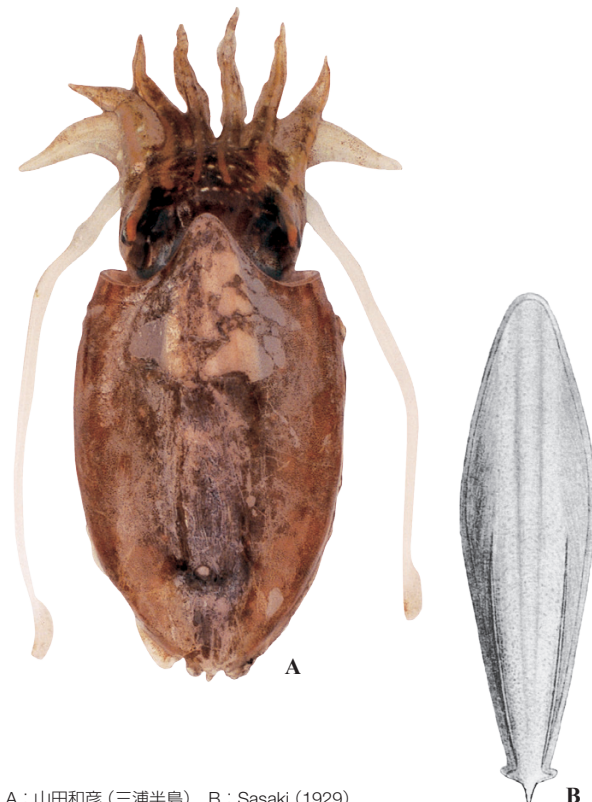
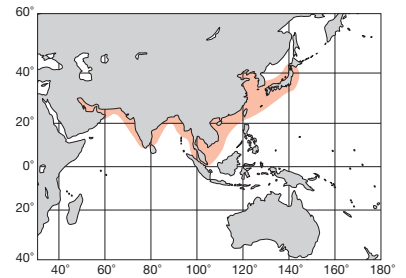
日本近海 Japanese Waters

FAO名(英): Kobi cuttlefish

ML 70 mm. 小型のコウイカ。体形は細く、外套背側には斑紋はなく、中央が濃いめの灰褐色。どの腕もほぼ同長で特に長い腕は無い。触腕には60~80個の吸盤が斜め8列に並び2~3列目の数個だけが他よりもいくらか大きい。貝殻は *Doratossepion* 型。内円錐はV字状に立ち上っていて側肢は殻の半長ぐらいに達している。外円錐の後端は小さな盃状となっていて、棘は鋭く長く、腹側に微弱な畝がある。日本各地から東南アジアにかけての水深100~200mに広く分布していくつかの地方型に分かれている。

Small cuttlefish with brownish gray dorsal mantle. Arm subequal, none modified. Tentacular club with oblique eight rows of 60-80 suckers, of which several of inner 2nd and 3rd rows are slightly larger than the others. Shell *Doratossepion*-type, with cup-shaped outer cone and long, sharp spine with weak ventral ridge. Abundant in shallow waters in Japan to Southeast Asia, 100-200m depth. Polymorphic species.

[A. 背面 (♂64mm); B. 貝殻腹面 (♂64mm); C. 触腕]



A: 山田和彦 (三浦半島), B: Sasaki (1929)

日本近海 Japanese Waters

ML 65 mm. 外套膜は楕円形、背側は暗色で赤小点がある。腹側は銀色で、特別な条紋はない。鰭の後端はやや広く空き、貝殻の棘が突出する。腕はほぼ等長で、雄でも延長することはない。触腕掌部は半月型で、泳膜は中庸、吸盤は8列ほぼ等大。貝殻は *Doratossepion* 型。背側後半の両側に鋭い肋がある。相模湾~九州南部の陸棚。

Dorsal mantle dark with reddish spots, while ventral mantle silverly without particular stripes or patterns. Posterior end of fins not lobed, spaced, and spine present between them. Arms subequal in length. Tentacular club crescent in shape, with eight series of subequal suckers. Shell lanceolate, with sharp ridges on posterior dorsal half. Sagami Bay to southern Kyushu, shelf.

[A. 背面; B. 貝殻背面 (♀48mm)]

