

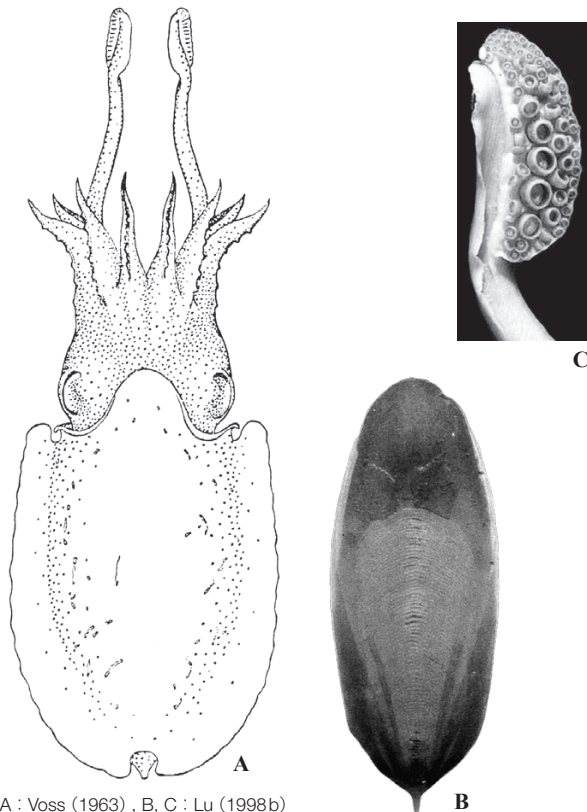
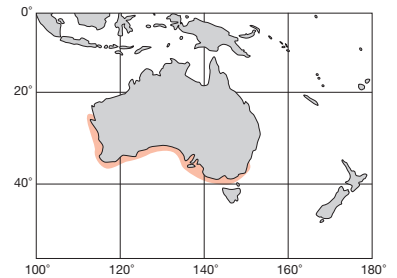
A-C : Adam (1979)

オーストラリア Australia

ML 16.8cm. 外套膜は長卵円形。交接腕(左IV腕)の7~10番目の吸盤が縮小している。触腕の吸盤は8列で、背列から2・3列目の吸盤は他より大きい。腕吸盤より僅かに大きい程度。貝殻は前・後端はやや尖る。背側の肋は弱い。腹側には浅い縦溝が走る。横線面の前縁は逆V字型。内円錐は外円錐に癒着。棘は鋭く。基部は膨れ、放射状の溝が掘れている。オーストラリア南岸から西北岸、水深15~348m。

Mantle elongate oval. Hectocotylied arm (left Arm IV) with 7th to 10th suckers reduced. Tentacular suckers in eight rows, but those of 2nd and 3rd rows from dorsal side a little larger than arm suckers. Shell acuminate anteriorly and posteriorly. Dorsal mid-ribs weak. A shallow longitudinal groove running on mid-ventrum. Inner cone fused with outer cone. Spine strong with swollen base which is radially grooved. Southern to northwestern coast of Australia.

[A. 背面(♂132mm) ; B. 貝殻腹面(55.3mm) ; C. 触腕]



A : Voss (1963) , B, C : Lu (1998b)

オーストラリア Australia

FAO名(英) : Papuan cuttlefish

ML 60mm. 外套長は幅の2倍。鰭は外套前縁の僅かに後部から始まるが、鰭の前葉はやや突出する。背側と頭部に小突起がある。I~III腕の反口側には半月型の突起が並ぶ。触腕吸盤は5列で、中央部の数個が大きい。貝殻の中肋と側肋は明らか。腹面に縦溝がある。横線面は狭く、前縁は逆U型。内円錐は外円錐に癒着、後端のV字部分に角質の沈着がある。フィリピン群島、インドネシア、オーストラリア北岸・西岸及びサンゴ海の水深17~155m。

付記 : Voss (1963) がフィリピンから記載した *Sepia prionata* は本種のシノニム。

Mantle length twice width. Fins starting a few millimeter behind anterior mantle margin, but with anterior lobe protruded. Dorsal mantle and head scattered with small tubercles. Aboral surface of Arms I-III ornamented by series of semilunar fleshy lappets. Tentacular suckers in five rows, with several enlarged mesial ones. Shell with distinct mid- and lateral ribs. Shallow longitudinal groove present on ventrum. Striated zone narrow with inverted U-shaped locular boundary. Inner cone fused with outer cone, with chitinous deposit on posterior end. The Philippines, Indonesia, northern and western coasts of Australia and Coral Sea, 17-155 m depth. *S. prionata* Voss, 1963 from the Philippines is a synonym.

[A. 貝殻腹面(♀61mm) ; B. 貝殻腹面(45mm) ; C. 触腕]

