



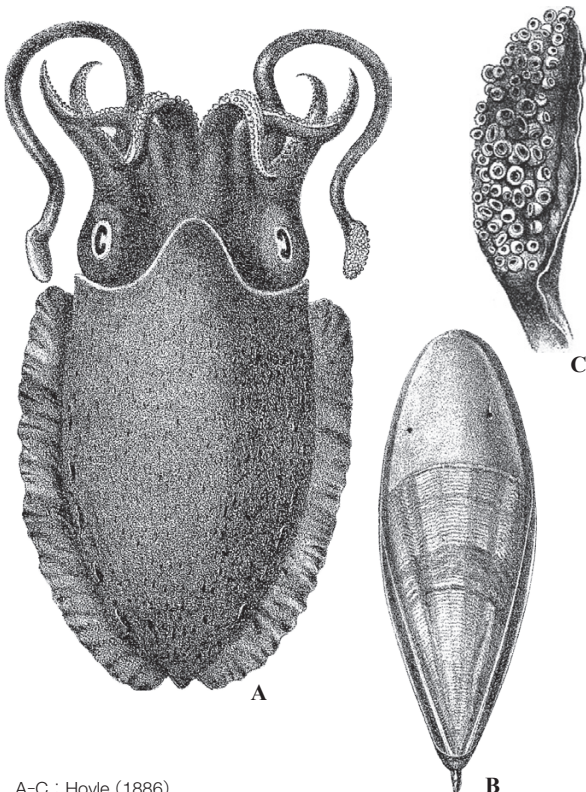
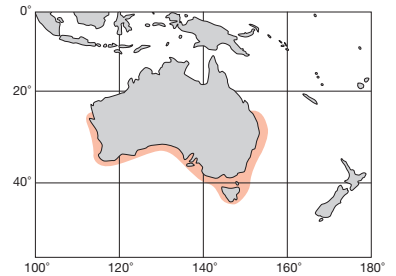
オーストラリア Australia

ML 15 cm. 外套膜前端が著しく突出する。交接腕(雄左 IV 腕)は腕長の 1/3 辺りの吸盤が小さく且つ間隔が空き、2~3 列に見える。触腕の泳膜は長い。吸盤は小さく 10~12 列。貝殻の長さは幅の約 2 倍。背側には 3 縦肋がある。腹面前方はやや膨れ、浅い縦溝がある。横線面は広く 70% くらいを占める。内円錐は V 字型で、側肢は長く顕著。棘は僅かに上に反る。オーストラリア南部(グレートオーストラリア湾, タスマニア)の水深 55~400 m。

Mantle with acutely projected anterior lobe. Hectocotylied arm (male left Arm IV) with 2-3 rows of spaced and reduced suckers at proximal one-third. Tentacle with long swimming membrane, and minute suckers in 10-12 rows. Shell twice longer than width, with three longitudinal ribs. Striated zone as broad as 70% of length. Inner cone V-shaped with long and prominent lateral limbs. Spine slightly upturned. Southern Australia including Great Australian Bight and Tasmania, 55-400 m depth.

[A. 貝殻腹面 (40mm) : B. 同腹面 : C. 触腕]

A-C : Lu (1998b)



オーストラリア Australia

FAO 名 (英) : Knifefone cuttlefish

ML 90 mm. 外套膜はやや細長く、背前端葉は眼の位置を超えて突出する。交接腕(雄左 IV 腕)は中途付近の背側 2 列の吸盤が著しく縮小している。触腕の泳膜は長く、保護膜も広く吸盤面の幅位ある。ほぼ等大の吸盤が 5~6 列並ぶ。貝殻は長卵円形。両端ともやや尖り気味。貝殻の背側は桃色で中肋は明らか。腹側の横線面後端は凹み、前部はやや膨れる。内円錐の側肢には丸みがある。オーストラリア南岸, タスマニアの水深 132~803 m。

Mantle elongate, with dorsal lobe exceeding level of eyes. Hectocotylied arm with reduced suckers on two dorsal rows in middle. Swimming membrane of club long, and protective membrane as wide as mantle width. Club suckers in 5-6 rows. Shell elongate oval with rather acuminate both ends. Shell pinkish dorsally with distinct mid-rib. Posterior part of striated zone concave, while slightly swollen anteriorly. Lateral limbs of inner cone round. Southern Australia and Tasmania, 132-803 m depth.

[A. 背面 : B. 貝殻腹面 : C. 触腕]

A-C : Hoyle (1886)

