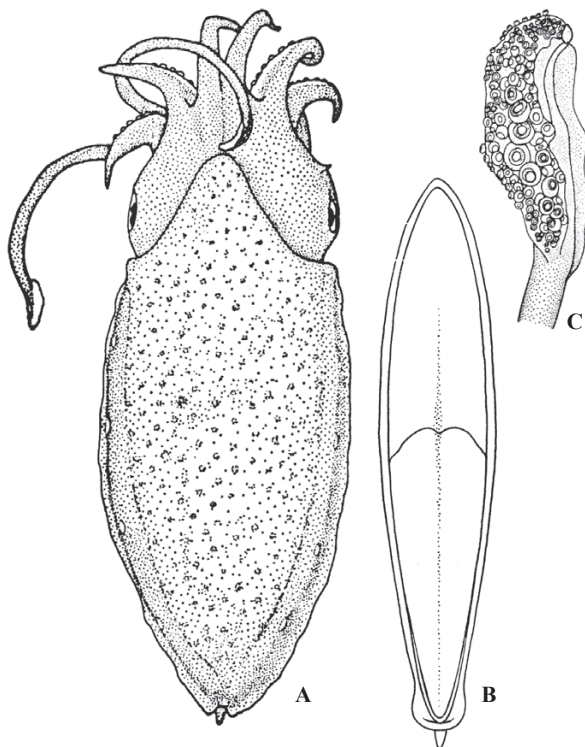


南アフリカ South Africa

ML 59mm. 外套膜は長卵円形で、体表には疎らな乳嘴が散在する。後端は細まり尖り、背前葉は眼より前のレベルまで突出する。鰭は狭く基底に沿って半月型の突起が並ぶ。腕はほぼ同長(雌)。触腕吸盤はほぼ5列で、中央列の5吸盤が拡大している。貝殻は細長く、幅は長さの20%程度。背側の中肋は明瞭。内円錐は細く、外円錐は小さい側翼がある。棘は平滑。南アフリカナタール岬沖、水深99m。ミナミコウイカに似るが、腕はほぼ同長で余り細まらないし、貝殻の棘には竜骨はなく、外套腔にミナミコウイカのもつ機能不明の器官(?発光器)はない。

Mantle elongate oval, scattered by sparse papillae, acuminate posteriorly, with antero-dorsal lobe projected to anterior level of eyes. Fins narrow. Lunate processes arranged along dorsal fin base. Arms subequal in length (female). Tentacular club suckers in five rows. Five suckers in mesial row enlarged. Shell elongate, SW about 20% of SL. Dorsal mid-rib distinct. Inner cone weak. Outer cone with small lateral wings. Spine smooth. South Africa, off Cape Natal, 99 m depth. This species somewhat similar to *S. australis*, but differs in having less attenuated arms, smooth spines and no 'light organ' in mantle cavity.

[A. 背面(♀59mm) ; B. 貝殻腹面 ; C. 触腕]



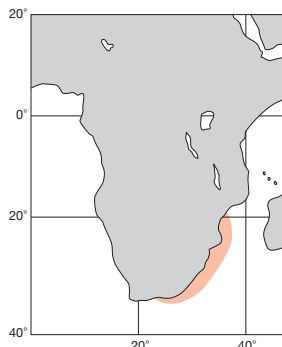
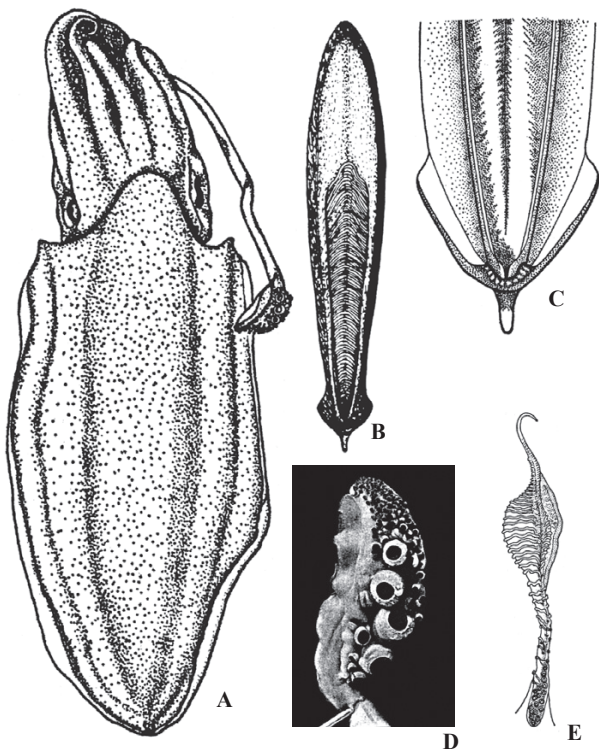
A, C : Roeleveld (1972). B : Khromov et al. (1998)

南アフリカ South Africa

ML 15cm. 外套膜は長卵円形。背面は鰭に沿って暗色帯が走る。雄のI腕は長く鞭状になり、吸盤は基部寄りにしかない。その保護膜は半月型に広まり肉質の支柱で支えられる。触腕吸盤は6~8列で、中央列の5個が拡大している。貝殻は細長く腹面に深い縦溝がある。内円錐はV型で、肥厚し縦溝で区切られる。外円錐には側翼がある。アフリカ南東岸、水深100~350m。

Mantle elongate oval. Dark bands running along dorsal fin base. Arm I of male elongated, bearing suckers only in basal portion, and with broadly transformed lunate protective membrane supported by long trabeculae. Tentacular club suckers in 6-8 rows. Five suckers in mesial row enlarged. Shell elongate, with deep longitudinal furrow on ventral side. Inner cone V-shaped, thick, with a longitudinal groove. Outer cone with lateral wings. Southeast coast of Africa, 100-350m depth.

[A. 背面(82mm) ; B. 貝殻腹面 ; C. 同後端部 ; D. 触腕 ; E. I腕(♂)]



A, C, E : Roeleveld (1972). B : Khromov et al. (1998). D : Adam & Rees (1966)