

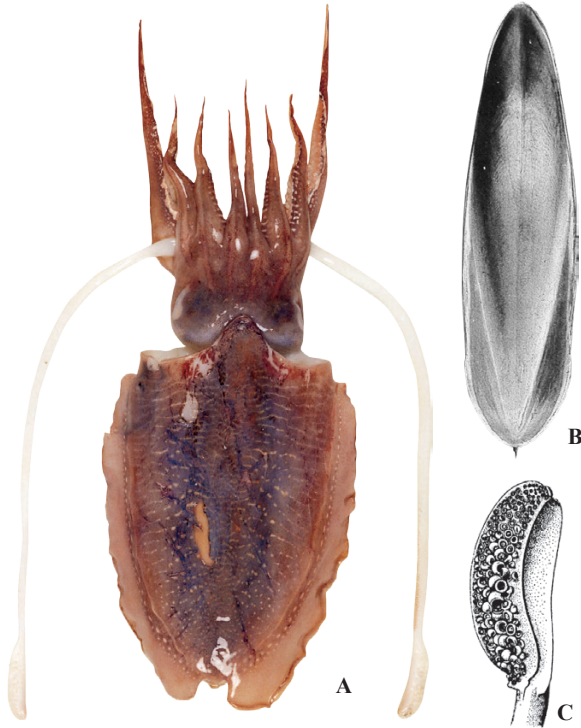
東大西洋・地中海 East Atlantic & Mediterranean Sea

FAO名(英): African cuttlefish

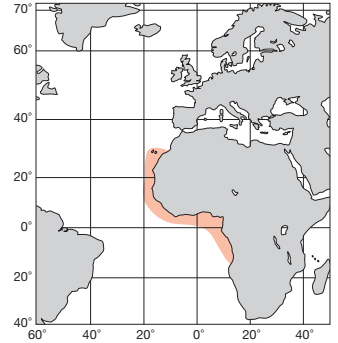
ML ♂17 cm, ♀13 cm. 外套膜背側の縞模様の白い部分は途切れて斑点状になっている。鰭は広い。外套の後端ではかなり分離する。雄の左IV腕は交接腕で、基部に2~5個の正常吸盤があり、次に非常に縮小した吸盤が9~13列あって、再び正常吸盤に戻る。背側の保護膜は広い。触腕吸盤は5~6列並んでいて、中央付近の吸盤は他のものより僅かに大きい。差異はそれほど大きくない。貝殻は細長く、幅は長さの23.5~33.5%、背中肋は強く、棘も強い。北アフリカ西岸の水深50~150m。

Dorsal stripes discontinuous. Fins broad, leaving considerable interval at the posterior ends. Hectocotylized arm with 2-5 normal proximal suckers followed by 9-13 rows of reduced suckers, then normal distal suckers. Tentacular club with 5-6 rows of suckers, of which central ones are slightly larger than the others. SW 23.5-33.5% of SL. Shell with prominent mid-rib and strong spine. West coast of northern Africa, 50-100 m depth.

[A. 背面: B. 貝殻腹面(♀130 mm): C. 触腕]



A: 遠洋水産研究所(アンゴラ湾), B: Adam & Rees (1966), C: Adam (1952)



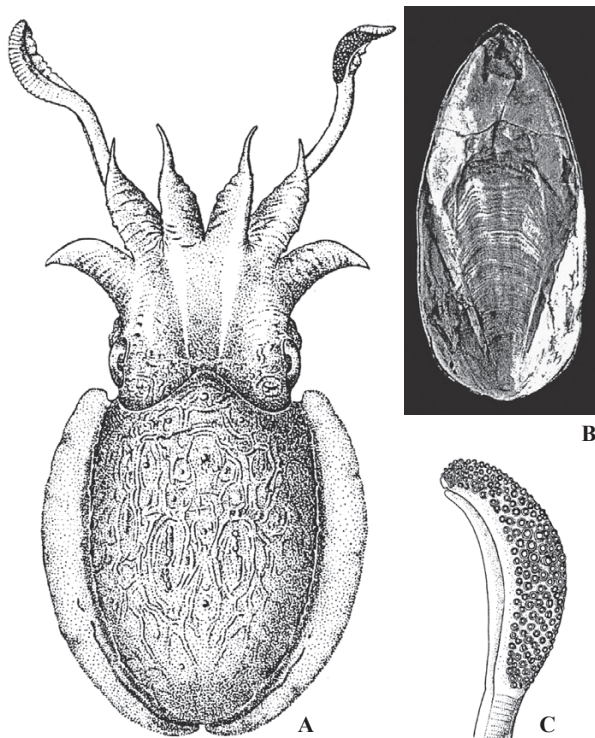
東大西洋・地中海 East Atlantic & Mediterranean Sea

FAO名(英): Guinean cuttlefish

ML 53 mm. 外套膜は卵円形、背面から頭部にかけて結節や肉質の隆起が網目状に走る。鰭は広く前端は外套縁より突出する。雌のI腕の基部寄りには吸盤が2列。触腕の吸盤はほぼ等大で8列。貝殻は幅広く中程では左右の側縁がほぼ平行的。横線面の前縁は逆U字型。内円錐の側肢は平坦で広い外円錐に癒着。棘はなく小瘤になっている。アフリカ東岸セネガルからギネア湾。付記: Khromov *et al.* (1998) はホロタイプと他の標本は特徴が異なるという。

Mantle oval. Dorsal mantle and head ornamented by fleshy tubercles and ridges forming reticulated pattern. Fins broad with anterior lobes exceeding anterior mantle margin. Arm I of female with biserial suckers proximally. Tentacular suckers subequal in eight rows. Shell broad. Both lateral margin at about middle almost parallel. Inner cone with flat lateral limbs fused with broad outer cone. No spine but small knob present. West coast of Africa, between Senegal and Gulf of Guinea. Khromov *et al.* (1998) believed that the holotype and subsequent specimens are different taxa.

[A. 背面(♂49mm): B. 貝殻腹面: C. 触腕]



A-C: Adam (1952)

