

A, D : Adam (1952), B : 武山直史 (地中海), C : Khromov (1998)

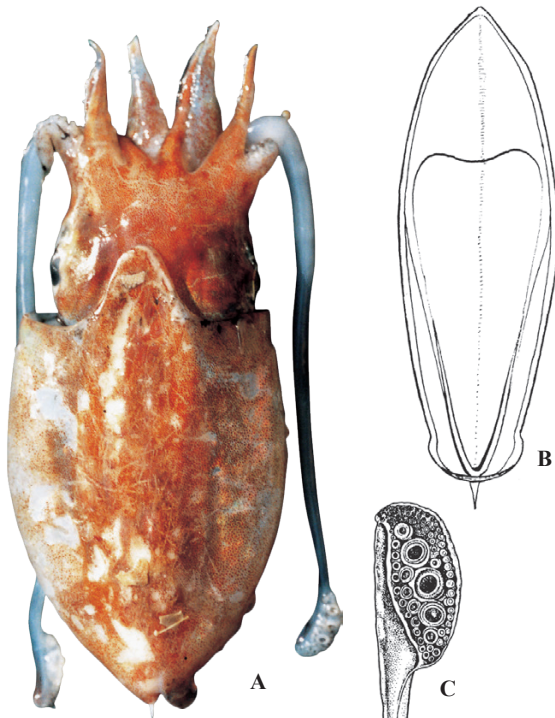
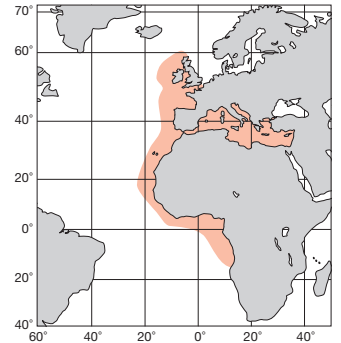
東大西洋・地中海 East Atlantic & Mediterranean Sea

FAO名(英) : Elegant cuttlefish

ML 90 mm. 外套膜は卵円形で、雄左IV腕は交接腕化し数個の正常吸盤ののち2/3ぐらいの9~11対は縮小吸盤となり先端は再び正常4列となる。触腕掌部は6~8列の吸盤が並び、背側にやや大きい吸盤があるほか、中央に3個の著るしく大きい吸盤がある。貝殻は次種に似るが、棘は弱く、また、外円錐も浅いので容易に区別がつく。ヨーロッパ全域、アフリカ西岸(南緯15°まで)、水深100~400m。

Male Arm IV hectocotyized with minute suckers of 9-11 pairs situated between normal proximal and normal distal sucker rows. Tentacular club with 6-8 rows of suckers, among which several dorsal ones are enlarged, but mesial three far larger than them. Shell very much alike that of *S. orbignyana*, but different in having far weaker spine and shallower outer cone. Europe and west coast of Africa down to 15°S, 100-400m depth.

[A. 背面(♂72mm) ; B. 同.; C. 貝殻腹面; D. 触腕]



A : 武山直史 (地中海), B : Khromov (1996), C : Adam (1952)

東大西洋・地中海 East Atlantic & Mediterranean Sea

FAO名(英) : Pink cuttlefish

ML 12 cm. 外套膜はやや細め。触腕の吸盤はほぼ8斜列に並び3列目あたりの2~3個は他に比し極めて大きい。貝殻は細長い舟型で幅は長さの30%前後。ほとんど同じ分布を示すヨーロッパヒメコウイカ *S. elegans* と酷似しているが次の点で異なる。(1) 鰭は外套膜の前端極めて近くから始まる。(2) 触腕掌部にある吸盤数は多く100個以上。(3) 貝殻の棘が著しく強く、体後端から突出している。地中海では特に80~150mに多い。アフリカ西岸南緯17°までの水深70~370m。

Medium species frequently sympatric with *S. elegans*, but easily distinguished from that species in having: (1) fins reaching almost the anteriormost edge of the mantle, (2) more than 100 suckers on the tentacular club, and (3) stronger spine of the shell. Mediterranean Sea, European coast and west coast of Africa, down to 17°S, 70-370m depth.

[A. 背面; B. 貝殻腹面; C. 触腕]

