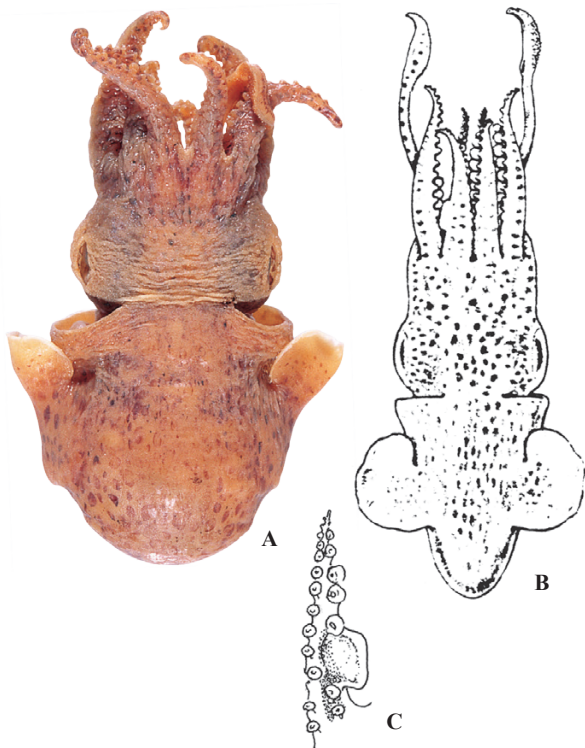


日本近海 Japanese Waters

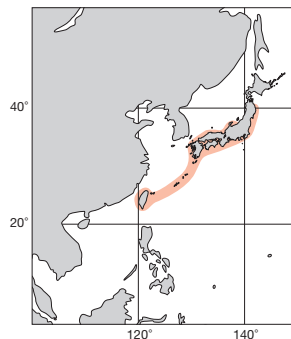
ML 20 mm. 外套膜は後方にやや細まり背中央で頭部と癒合。鰭は半円形で、前葉が離れる。腕は太くやや長く、腕吸盤は丸く大きく2列。雄の左I腕が交接腕で複雑な耳たぶ状の突起がある。触腕掌部は柳葉状で、微小吸盤が密に並ぶ。富山湾、仙台台湾以南から九州を経て台湾、亜潮間帯。

ML 20 mm. Mantle fused with head at middle of dorsum. Small orange apots scattered on dorsal surface. Fins semicircular with free anterior lobe. Arms relatively long, robust with two rows of round suckers. Left Arm I of male hectocotylized with complex ear-like projection. Tentacular club slender with minute suckers. Toyama Bay and Sendai Bay, southward to Kyusyu and Taiwan, sublittoral zone.

[A. 背面; B. 同 (♂18mm); C. 交接腕]



A: 窪寺恒己, B, C: Sasaki (1929)



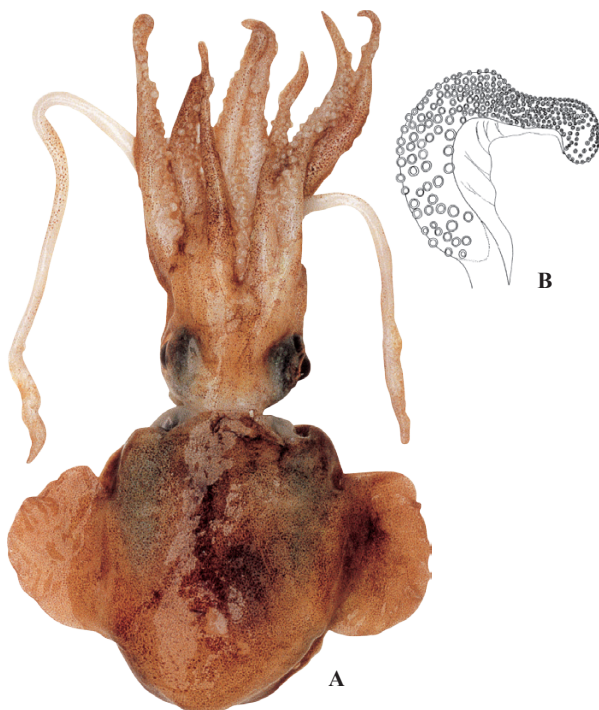
日本近海 Japanese Waters

FAO 名 (英): North Pacific bobtail

ML 80 mm. 外套膜は後端丸味のあるふくろ状で、鰭はミミイカ類と同じように丸く側位。ミミイカ類と違って外套膜の背縁は頭部と癒着しておらず頭部との境目がある。又、短かい匙型の軟骨をもつところもミミイカ類とは異なる。頸軟骨は小判型で後方に向かって細まる。腕吸盤2列。雄の第I腕は左右とも交接腕に変形。触腕吸盤8列。ベーリング海以南。東北日本の水深100~600mの海底近くに分布し、三陸~北海道方面の底曳網に多量に入る。

Subarctic bobtail squid attaining 80 mm ML. Mantle dome-shaped, with round ear-like fins. Frontal mantle margin separated from head unlike Sepioline. Nuchal cartilage oval, but gradually tapered posteriorly. Arm suckers biserial. Both Arm I in male hectocotylized. Tentacular club with eight rows of suckers. Gladius short, spoon-shaped. Bering Sea, southward to northeastern Honshu, 100-600 m depth. Abundantly trawled in the Sanriku-Hokkaido coasts.

[A. 背面 (♀85mm); B. 触腕]



A: 中田 淳 (釧路沖)

