

ヨーロッパボウズイカ *Rossia (Rossia) macrosoma* delle Chiaje, 1829 / ダンゴイカ科 Sepiolidae



A, B : 藤倉克則 (グリーンランド)

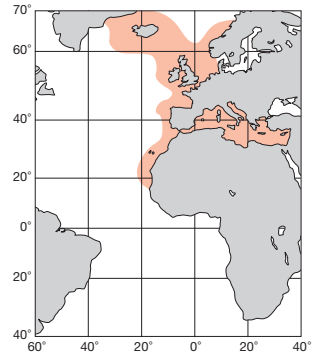
東大西洋・地中海 East Atlantic & Mediterranean Sea

FAO名(英) : Stout bobtail

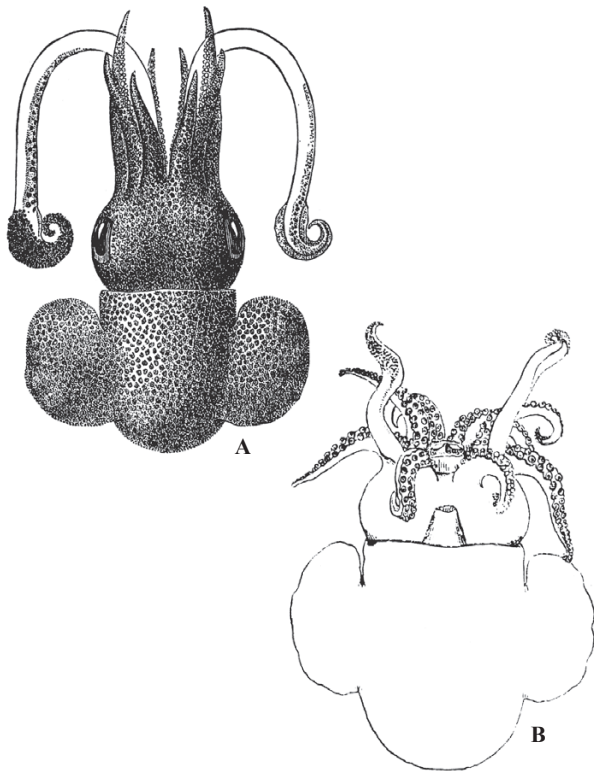
ML 85 mm. 体は短く、外套膜は後端丸く、鰭は丸い耳型。外套膜と頭部の間には境目がある。腕吸盤4列。第III腕とIV腕間に広い傘膜があり、雄I腕は交接腕化し基部の吸盤が縮小し、深い溝と畝が生ずる。触腕吸盤は8列以上で等大、腕吸盤よりはるかに小型。地中海では200~250mくらいの海底近くに普通。ノルウェーからセネガルまでの東大西洋沿岸の水深32~600m。

Body short with dome-shaped mantle that is clearly separated from head. Arm suckers quadriserial. Broad web present between Arms III and IV. Male Arm I hectocotylized with reducing proximal suckers, and deep groove and ridges between sucker rows. Tentacular club with more than eight rows of very small suckers. Common near bottom of 200-250 m depth in the Mediterranean. East Atlantic from Norway to Senegal, 32-600 m depth.

[A. 背面 : B. 腹面]



ウイंकボウズイカ *Rossia (Rossia) palpebroso* Owen, 1834 / ダンゴイカ科 Sepiolidae



A : Verrill (1883). B : Joubin (1909)

東大西洋・地中海 East Atlantic & Mediterranean Sea

ML 60 mm. 外形的な特徴はヨーロッパボウズイカに似る。しかし、外套膜から頭部背面に顆粒状の小突起が散在する点で直ちに区別される。触腕の吸盤は7~10列で等大。グリーンランドから北海或いはサウスカロライナまで。

Every external morphology resembling those in *R. macrosoma*. But, this species is readily separated from it by presence of papillae scattered on dorsal mantle and head. Tentacular suckers subequal in size, in 7-10 rows. Greenland, southward to the North Sea in the east and South Carolina in the west.

[A. 背面(♀) : B. 同腹面]

