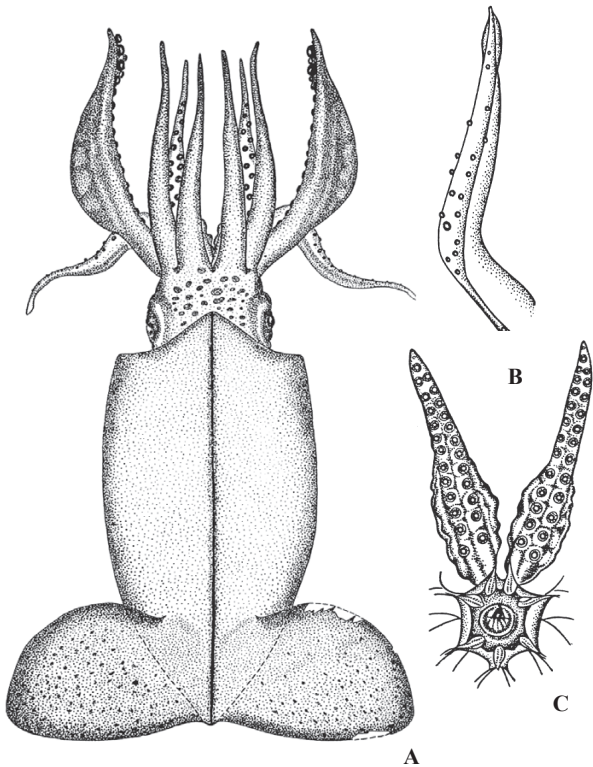
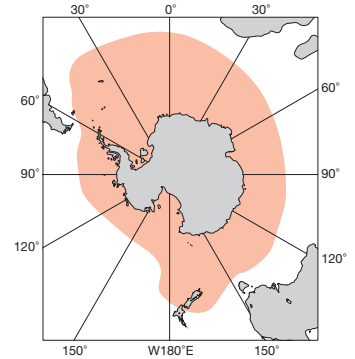


A : 遠洋水産研究所 (ニュージーランド), B : Clarke (1980)

ML 74 cm. 外套膜は円筒形で老成すると縦に走る皺が出来る。鰭は比較的小さく、長さは外套長の42%、幅は60%。腕は著るしく長く、外套長と同長かやや超える。吸盤角質環は平滑。触腕は著るしく長く基部吸盤は9~13個、掌部には27~38個の鉤と、同数の縁列吸盤がある。先端小吸盤は17~40個。南大洋。

Mantle cylindrical, ornamented by longitudinal dermal warts in old specimens. Fins rather small, FL 42%, and FW 60% of ML, respectively. Arms as long as or longer than ML. Sucker rings smooth. Tentacular manus with 27-38 hooks and marginal suckers of same number. Carpal suckers 9-13, and dactylus suckers 17-40 in number. Southern Ocean.

[A. 背面 : B. 腹面]



A-C : Nesis & Nikitina (1986)

ML 103 mm. 外套膜は太く、外套長の1/3くらい。鰭は櫂型で鰭長は外套長の18%、幅は110%。腕吸盤は2列。III腕の先端寄りの吸盤が膨大している。IV腕の保護膜は非常に発達していて、閉口膜接続は腹側(DDVV)。触腕は退化的。軟甲の翼部は後方で角張って広がる。終端は背方に反る特異な終円錐がある。南西大西洋(ワルビス海嶺)960~1,080mおよび南東大西洋1,000~1,015mから知られたが全大洋に分布すると思われる。ランクレールツメイカダマシとの関係は検討を要する。

Mantle wide, one-third of ML. Fin paddle-shaped, length 18% and width 110% of ML respectively. Arm suckers biserial. Distal suckers of Arm III enlarged. Protective membrane of Arm IV remarkably developed. Buccal connective attaching to ventral side of Arm IV (DDVV). Tentacle degenerated. Vane of gladius expanded with angulate margin in posterior half. Endocone of gladius directs dorsalward. First known from Southwest Atlantic (Walvis Ridge) 960-1,080 m and Southeast Atlantic, 1,000-1,015 m, but this species seems to be circumglobal. Relationship with *Callimachus rancureli* merits close comparison.

[A. 背面 (215mm) : B. 触腕 : C. IV 腕]

