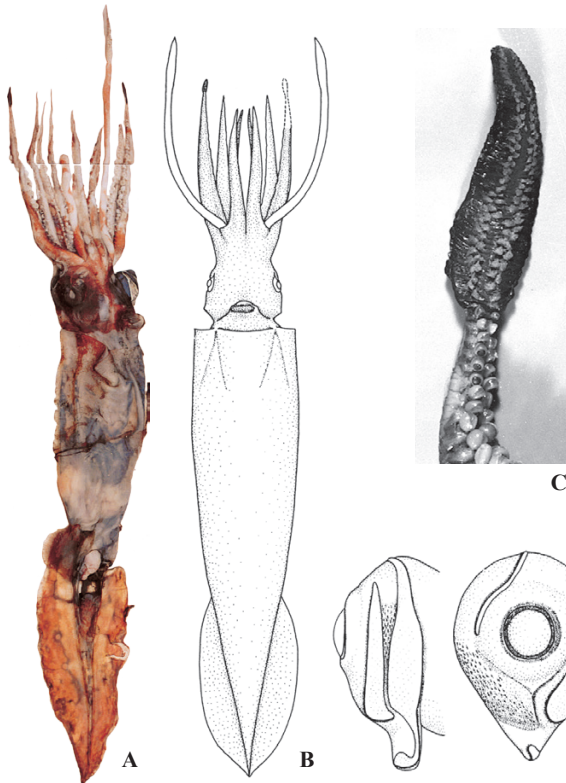


**オオホウズキイカ** *Megalocranchia maxima* Pfeffer, 1884 / サメハダホウズキイカ科 Cranchiidae



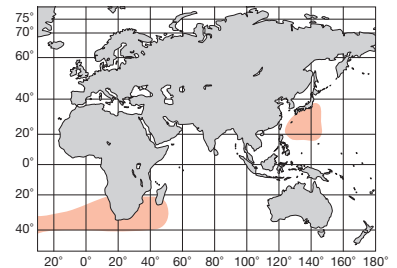
A-D : Tsuchiya & Okutani (1993)

FAO 名 (英) : Large cranch squid

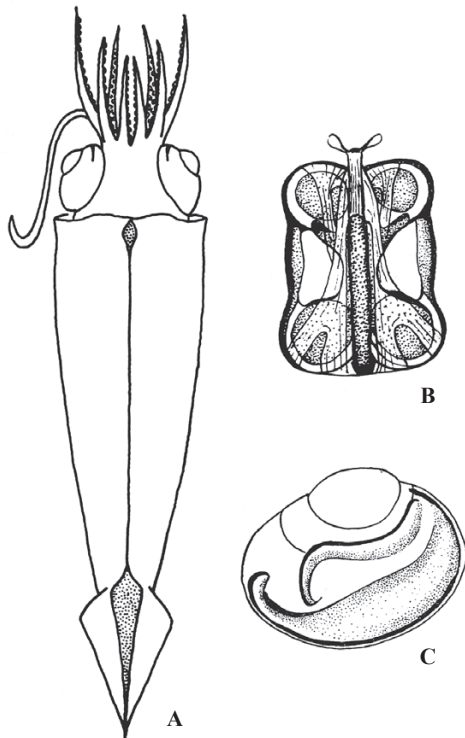
ML 180 cm. 外套膜は細長く、鰭は縦長の卵円形で、長さは外套長の半分ぐらいに及ぶ。漏斗と外套膜が癒着したところから微かな逆V字型の線が走るが、軟骨状にはならない。眼は大きく長い曲線状と半月型の発光組織がある。雌のIII腕の先端には黒色の末端器官がある。触腕には4列の吸盤がある。外套腔内の肝臓の上はひと塊になった4つの大きい発光器がある。沖縄、南アフリカ。

Mantle elongate. Fins longitudinally elongate oval, about half of ML. Inverted V-shaped streak, which is not cartilaginous, running behind from position of mantle-funnel fusion. Eye large, with meandering photophore and crescent organ. Tip of Arm III of female present black end-organ. Tentacle club with quadriserial suckers. Four large photophores present in mass on liver in mantle cavity. Ryukyu Islands and South Africa.

[A. 背面 (180cm) : B. 腹面 : C. ♀III 腕先端 : D. 眼球]



**オキノホウズキイカ** *Megalocranchia oceanica* (Voss, 1960) / サメハダホウズキイカ科 Cranchiidae



A-C : Voss (1960)

ML 76 mm. 外套膜は円錐形。鰭は狭い紡錘形。眼球は大きく、三日月型の発光器とS字型の発光器がある。腕吸盤環には細かい歯がある。腕先端(少なくとも雌I腕)には黒色の末端器官がある。触腕掌部の吸盤環には18~20個の鋭歯がある。直腸の両脇にレンズのある垂鈴型の発光器がある。北大西洋。

付記: Nesis (1987) が考えるように、Clarke (1962) が *Phasmatopsis cymoctypus* として報じたものが、本種とすれば外套長 81 cm にも大成する。

Mantle conical. Fins narrow fusiform. Eye large, with crescent photophore and sigmoid rod-like photophore. Arm sucker rings with minute teeth. Arms (at least Arm I in female) with black end-organ. Tentacular sucker rings with 18-20 sharp teeth. Pair of dumbbell-shaped photophores with lens present on both sides of intestine. North Atlantic. Nesis (1987) considered that *Phasmatopsis cymoctypus* with ML 81 cm reported by Clarke (1962) may be this species.

[A. 背面 (76mm) : B. 外套内発光器 : C. 眼球]

